

CENATE SOPRA

CENATE SOTTO

SAN PAOLO
D'ARGON

TRESORE
BALNEARIO

GORLAGO

ZANDOBBIO

— Confine Ambito da Elaborazioni
Studio di Fattibilità Arco Verde

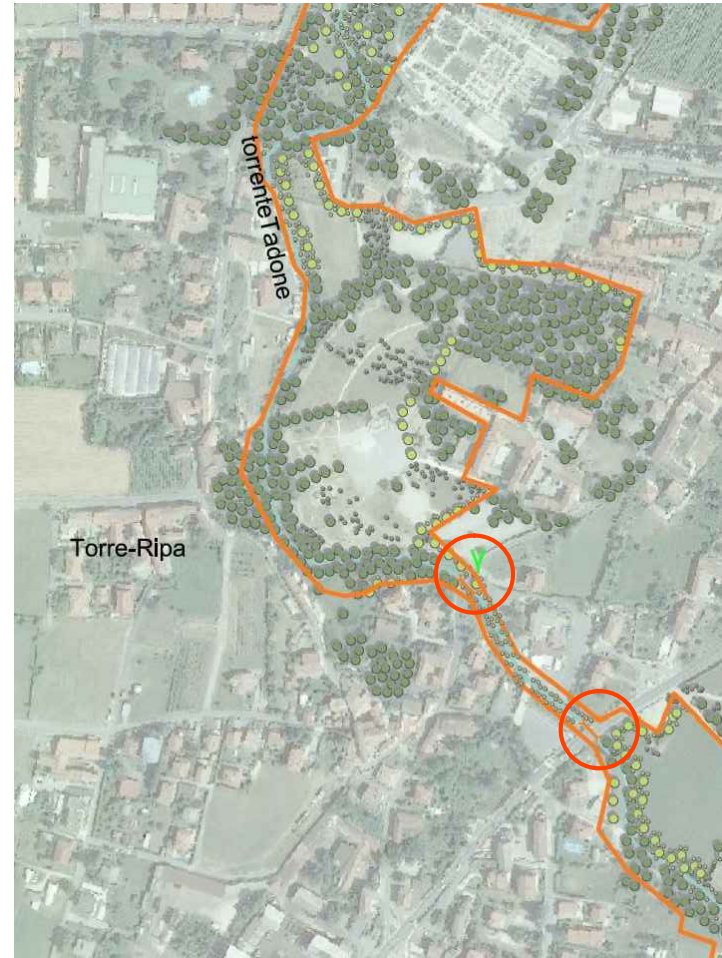
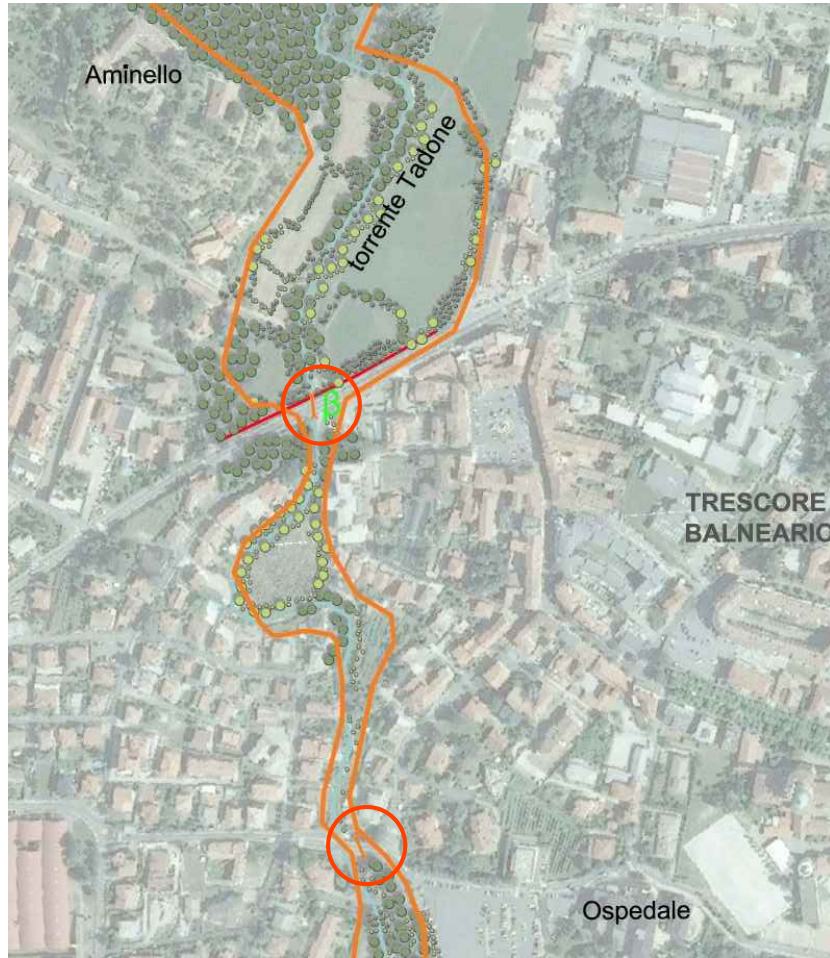
B.3) TORRENTE TADONE

inquadramento progettuale



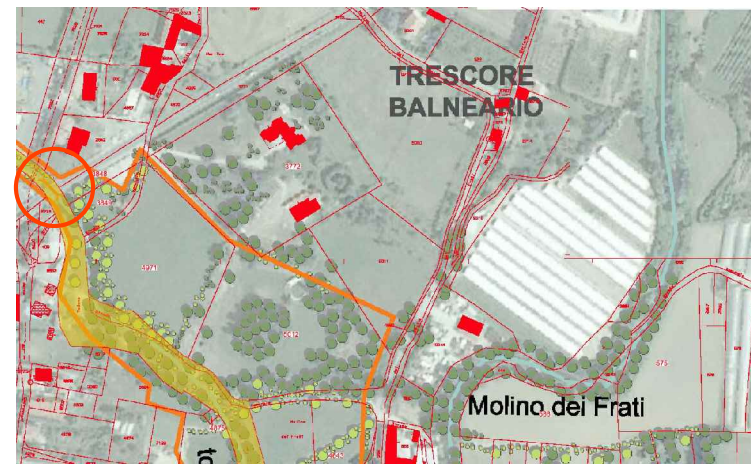
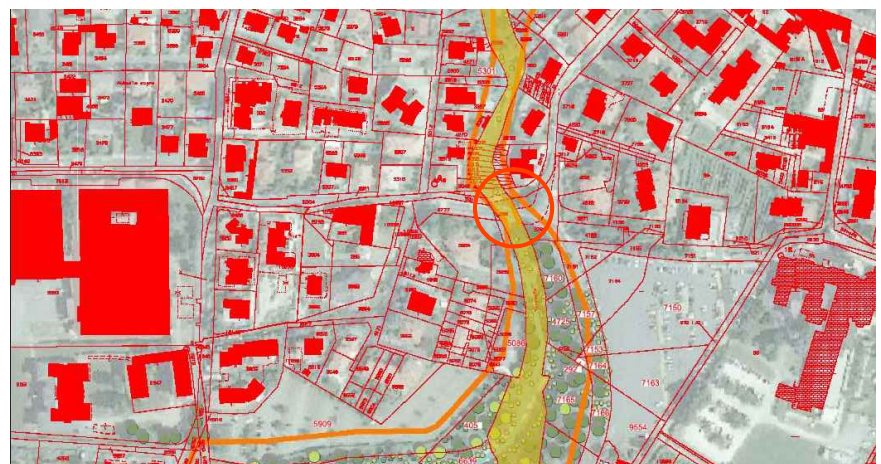
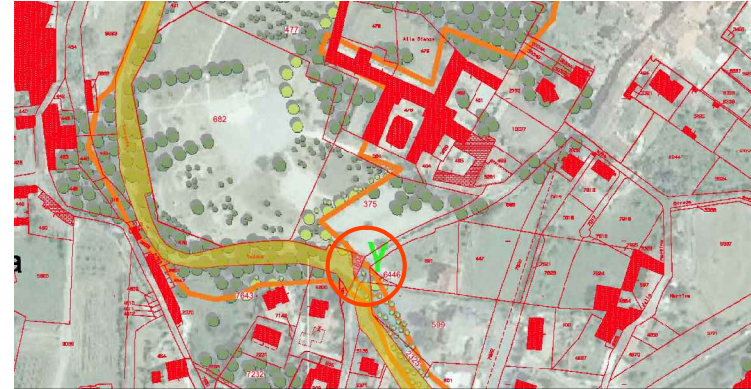
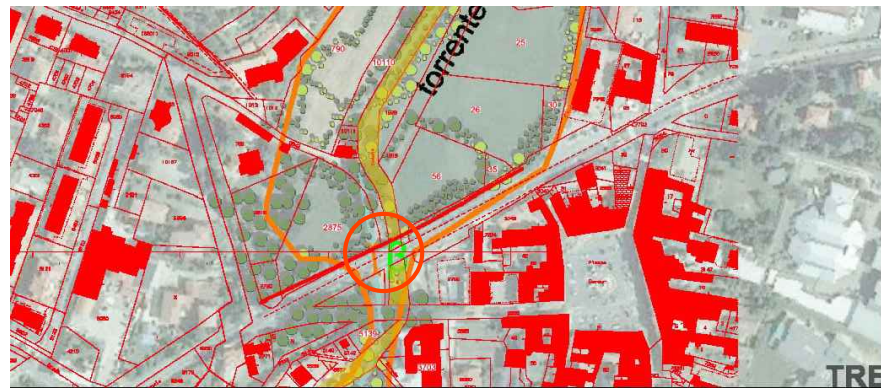
B.3.1

ESTRATTI PROGETTO PRELIMINARE



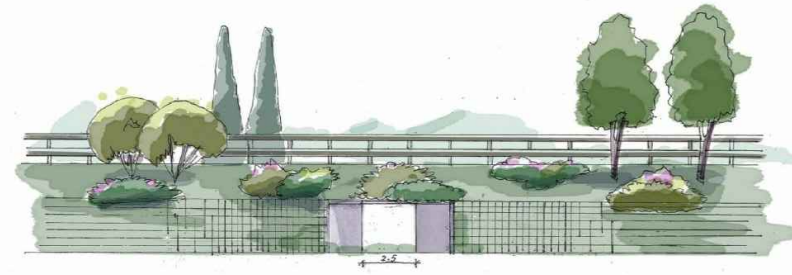
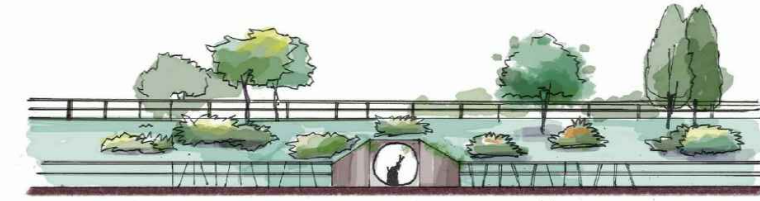
LOCALIZZAZIONE AREE GIÀ DISPONIBILI

RAPPRESENTATE IN ROSSO LE PROPRIETÀ PUBBLICHE, IN BLU LE PROPRIETÀ PRIVATE ED IN GIALLO LE PROPRIETÀ GESTITE DA STER



TIPOLOGICI

ECODOTTI - SOTTOPASSI



Questi ecodotti sono dedicati al passaggio di animali di media taglia (piccoli mammiferi e mustelidi di taglia superiore), e sono localizzati solitamente sotto pavimentazione stradale o una sovrastruttura ferroviaria. L'ingresso ai passaggi dovrà essere invogliato tramite recinzioni per convogliare gli animali (per evitare che accedano direttamente sulla strada) e schemature con vegetazione arbustiva.

Nel caso di tombini di drenaggio a sezione circolare il diametro da prevedere dovrà essere di 2-3 m. Un possibile adattamento consiste nel ricoprire la base del tombino (curva e metallica) con una soletta orizzontale in calcestruzzo, che aiuti la fauna a percorrere agevolmente lo stesso. È possibile inoltre prevedere un ulteriore basamento su un lato (un gradino), che in caso di costante presenza d'acqua resti il più possibile asciutto.




Nell'ipotesi di scottolati idraulici a sezione quadrata o rettangolare, solitamente in calcestruzzo, è opportuna una dimensione minima di 2m x 2m, fino ad arrivare a 3m x 3m, a seconda delle dimensioni della fauna che li utilizzerà. Può essere opportuno realizzare anche in questo caso una banchina laterale rialzata interna alla struttura, della larghezza minima di 1-1,5m, così da creare un passaggio il più possibile asciutto in caso di presenza d'acqua.

L'intervento illustrato è da applicarsi a sottopassi già esistenti, da riqualificare al fine di garantire una più efficace connessione ecologica.

Una prima tipologia d'intervento consiste nella creazione di una mensola per il passaggio della fauna, nel caso ci si trovi in una situazione di mancanza di spazio per intervenire diversamente o in presenza di alvei e/o corsi d'acqua il cui livello interferirebbe con il passaggio degli animali.

Una seconda opzione è costituita dalla creazione/sistemazione di un passaggio inerbito, nel caso ci sia sufficiente spazio disponibile, o in presenza di movimenti di terra già esistenti.

LEGENDA

-  Confine Ambito da Elaborazioni Studio di Fattibilità Arco Verde
-  Ecodotto esistente da riqualificare
-  Riqualificazione spondale

B.3)
TORRENTE TADONE
SCHEDE DI SINTESI DEGLI INTERVENTI



B.3.2